



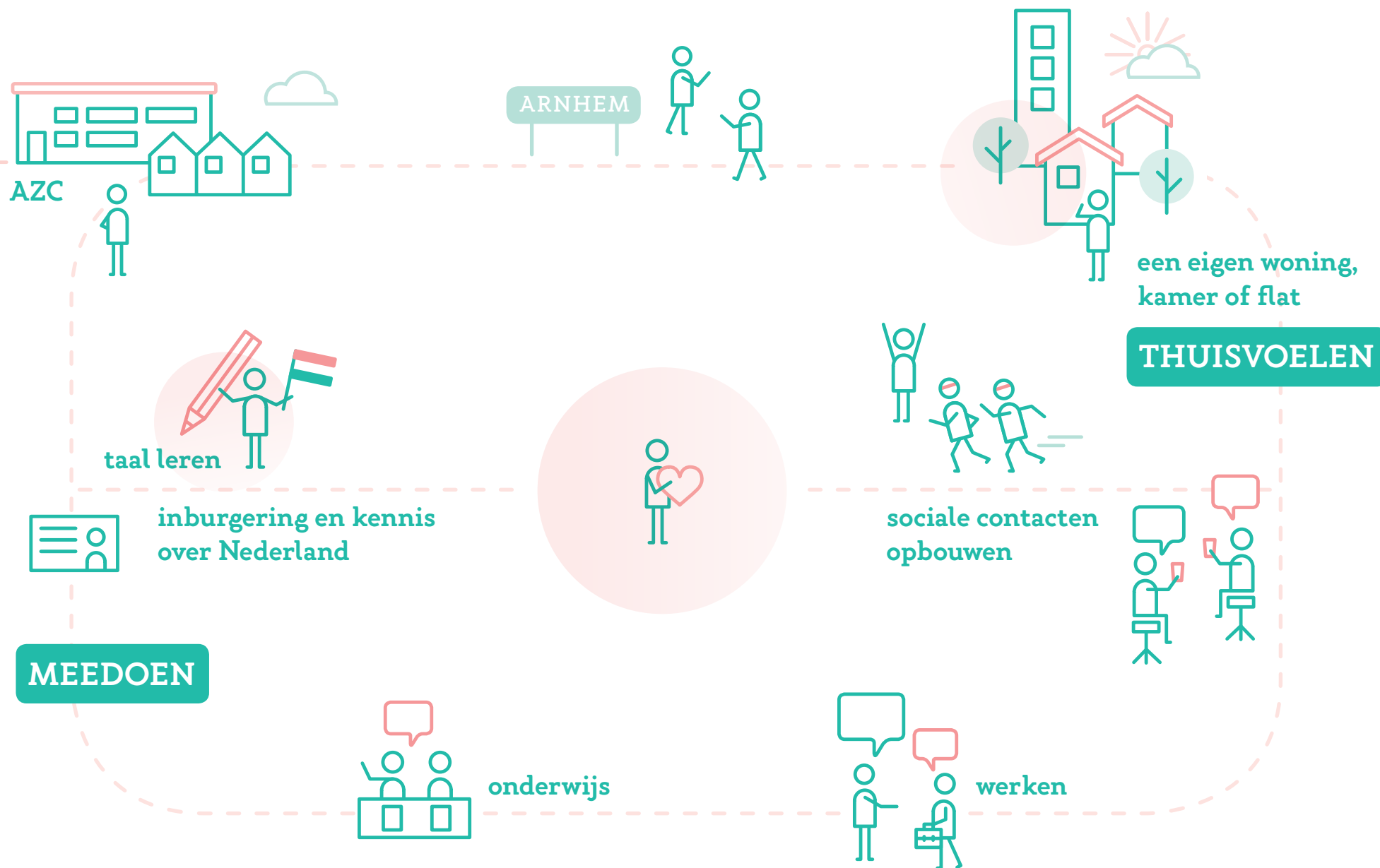
MEEDOEN EN THUISVOELEN

Een nieuw bestaan in Arnhem

INHOUDSOPGAVE

SAMENVATTING	4	3 DOELEN & AANPAK	25
1 INLEIDING	7	3.1 Meedoen	27
1.1 Huidige verantwoordelijkheid	9	3.2 Thuisvoelen	33
1.2 Nieuw inburgeringsstelsel	12	3.3 Oog voor preventie	38
1.3 Opgave	15	3.4 Successen vieren	42
1.4 Opbouw & leeswijzer	16	4 REGIE OP DE UITVOERING	43
2 ANALYSE ARNHEMSE SITUATIE	18	4.1 PIP-coach: één aanspreekpunt	45
2.1 Nieuwkomers onder het huidige stelsel	21	4.2 Evaluatie en kennis delen	48
2.2 Toekomstige nieuwkomers vanaf 2021	23	4.3 Voortgang en resultaten volgen	49
		5 RANDVOORWAARDEN	51
		5.1 Samenwerking	52
		5.2 Informatie & communicatie	54
		5.3 Financiën	55

Inburgering en integratie in beeld



SAMENVATTING

In Arnhem vinden we het belangrijk dat nieuwkomers zo snel mogelijk nadat ze in Arnhem zijn komen wonen, kunnen meedoen in de samenleving. Dat zij werken, als vrijwilliger of betaald, dat ze de taal leren en zich thuisvoelen.

Op dit moment verloopt de inburgering van nieuwkomers niet goed. Onder het huidige rijksbeleid wordt van hen verwacht dat zij zelf hun inburgering regelen. Die verwachting blijkt te hoog gegrepen; nieuwkomers slaan vaak niet of pas na lange tijd voor hun inburgeringsexamen, velen bouwen door het leenstelsel een schuld op en vinden moeizaam een plek op de arbeidsmarkt. Een verbetering is hard nodig.

We gaan de inburgering van nieuwkomers in Arnhem een impuls geven. Dat doen we door de nieuwkomers te begeleiden. Zij krijgen een vast aanspreekpunt die vragen kan beantwoorden, die samen met de nieuwkomer zijn of haar inburgeringstraject uitstippelt, en volgt of dat traject goed verloopt.

MEEDOEN is in onze aanpak één van de belangrijkste pijlers. Dat bestaat uit werken én leren. Werk zien we als het beste middel om kennis op te doen en deel uit te maken van de samenleving.

Daarom hebben we als doel dat vanaf 2021 40% van de statushouders binnen drie jaar uit de bijstand zal stromen door het vinden van werk of studie. In onze aanpak starten nieuwkomers binnen drie maanden met een vorm van werk, en combineren dit met hun taaltraject.

THUISVOELEN is de tweede pijler. **Sociale contacten** en **passend wonen** zijn een belangrijke basis om een nieuw leven in Arnhem op te kunnen bouwen.

En we hebben **oog voor het voorkomen van problemen**, zoals schulden. Omdat deze in de weg kunnen staan om mee te doen. We werken aan hulp bij het op orde brengen van de financiële situatie en aan het herkennen van problemen.

SAMENVATTING

MEEDOEN

Pijler 1



Om onze ambities te kunnen realiseren is een **goede samenwerking met organisaties in de stad** essentieel. Daarom maken we duidelijke afspraken met samenwerkingspartners over de werkwijze en over de resultaten die we willen behalen. We houden goed in de gaten of die resultaten worden behaald, zodat we waar nodig kunnen bijsturen.

We gaan ook samenwerken met de gemeenten in de regio. We willen gezamenlijk taaltrajecten inkopen en

THUISVOELEN

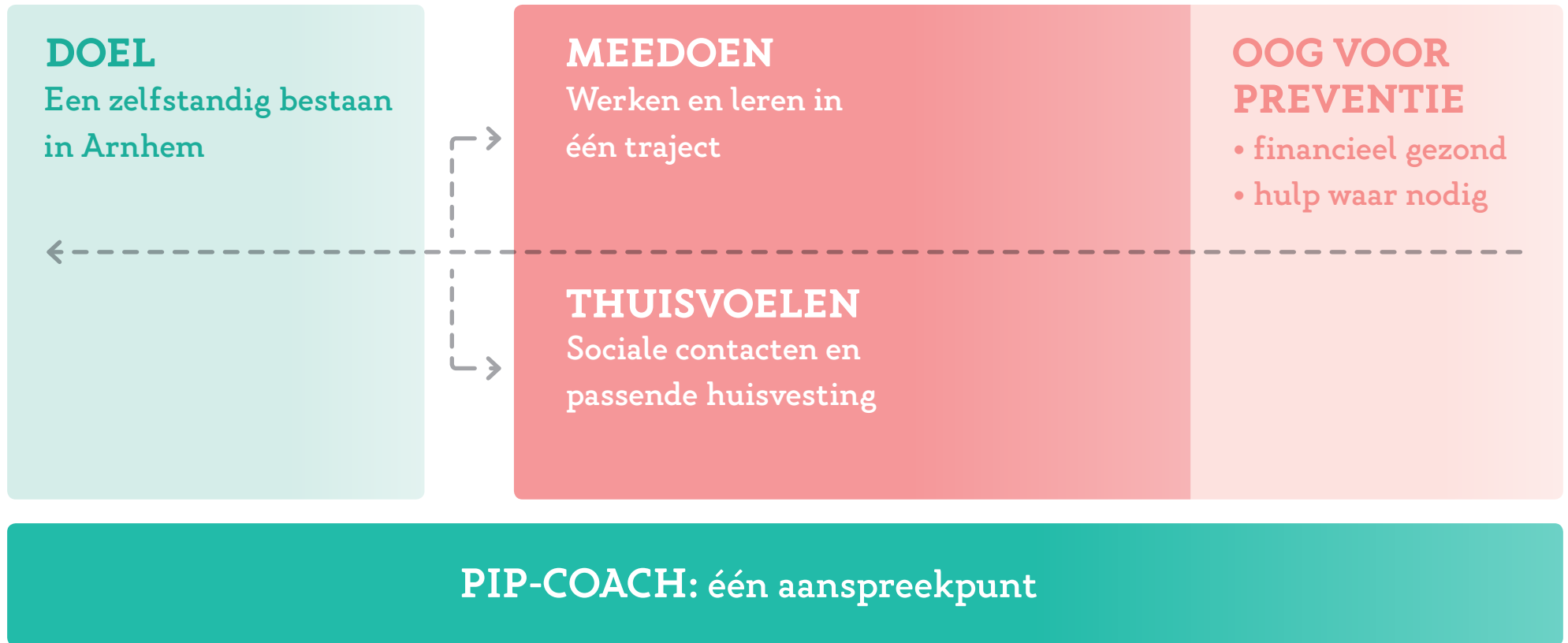
Pijler 2



verwachten dat we daarmee meer mogelijkheden hebben om aan te sluiten bij de verschillende behoeftes van nieuwkomers.

Vanaf 2021 krijgen we onder de nieuwe Wet Inburgering formeel de positie en taak om meer regie te voeren op inburgering. In 2019 starten we met de voorbereiding op de nieuwe taken. Dat doen we onder andere door te beginnen met een pilot.

Wat gaan we doen?





1 INLEIDING & OPGAVE

1 INLEIDING & OPGAVE

Arnhem heeft vluchtelingen en statushouders altijd een warm hart toegedragen. En heeft zich in 2015 en 2016, bij de verhoogde asieliinstroom, extra ingezet om vluchtelingen te ontvangen.

We vinden het belangrijk dat iedereen, ongeacht zijn/haar afkomst, kan meedoen en zich thuis kan voelen.

Daarom willen we investeren in de inburgering, het leren van de taal en het vinden van werk. Zodat de nieuwkomers een sociaal en economisch zelfstandig bestaan kunnen opbouwen in Arnhem.

1.1 HUIDIGE VERANTWOORDELIJKHEID

De gemeente is op dit moment verantwoordelijk voor:

- **Huisvesting**
- **Maatschappelijke begeleiding**
- **Participatieverklaring**

Daarnaast faciliteert Arnhem locaties voor:

- Proces Opvang Locatie (POL)
- Asielzoekerscentrum (AZC)
- Opvang voor Alleenstaande Minderjarige Vreemdelingen (AMV-ers) met- en zonder status

Ook biedt de gemeente opvang voor uitgeprocedeerde Arnhemse asielzoekers die een vervolgprocedure hebben lopen, maar niet naar de opvang van de Rijksoverheid mogen.

De gemeente heeft geen wettelijke taak met betrekking tot inburgering. Onder het huidige inburgeringsstelsel wordt van nieuwkomers verwacht dat zij zelf hun inburgering regelen. Dat betekent dat zij een taalaanbieder kiezen waar zij een inburgeringstraject willen volgen en deze cursus zelf betalen. Hebben ze daarvoor geen geld, dan kunnen ze een lening afsluiten bij DUO.

De verwachting dat nieuwkomers zelf de regie hebben over hun inburgering, blijkt te hoog gegrepen. Op basis van het rapport 'Inburgering, eerste resultaten Wet Inburgering 2013' (d.d. 24 januari 2017) van de rekenkamercommissie is geconstateerd dat het landelijke inburgeringsstelsel onvoldoende effectief is.

1.1 HUIDIGE VERANTWOORDELIJKHEID



Gevolgen landelijk inburgeringsstelsel

Het slagingspercentage van inburgeraars is onder het huidige stelsel gezakt van gemiddeld 78% naar 30%. Nieuwkomers weten hun weg niet goed te vinden in het Nederlandse systeem en kunnen lastig de kwaliteit van de cursus inschatten.

Dit trekt malafide taalbureaus aan, die uit zijn op het inburgeringsbudget van de nieuwkomer. Nieuwkomers halen mede daardoor niet op tijd hun inburgeringsdiploma en bouwen door het leenstelsel een schuld op. Een ander gevolg van het leenstelsel is dat het een

nieuwkomer niet motiveert om naar het hoogste niveau toe te werken dat voor hem of haar haalbaar is.

De lening van DUO wordt namelijk alleen kwijt gescholden na het halen van het inburgeringsdiploma. Het is daarom 'veiliger' om te kiezen voor het maken van een examen op het minimale niveau van A2. Dit maakt het moeilijker voor een nieuwkomer om een plek te vinden op de arbeidsmarkt of om door te stromen naar een beroepsopleiding.

Huisvesting, maatschappelijke begeleiding en Participatieverklaring

Huisvesting

Arnhem heeft afspraken gemaakt met woningcorporaties om nieuwkomers te huisvesten. Woningcorporaties verdelen de huisvesting van statushouders over de verschillende wijken en houden rekening met belaste wijken. We zijn afhankelijk van de woningen die vrij komen.

Alleenstaande minderjarige statushouders (18-)

Zij verblijven niet in het AZC, maar in de pleegzorg of een jeugdhulpvoorziening. Wanneer de statushouder 17,5 jaar oud is, vindt er een overdrachtsgesprek plaats tussen Nidos, YOIN-Lindenhout, Sociaal Wijkteam en Vluchtelingenwerk.

Dit gebeurt aan de hand van een toekomstplan. Indien nodig wordt begeleiding of zorg verlengd.

Maatschappelijke begeleiding

Zodra we weten dat iemand in Arnhem wordt gehuisvest, biedt Vluchtelingenwerk Oost-Nederland (VWON) begeleiding. Dit gebeurt vanaf het verblijf in het AZC. Zo gaat er een buddy mee bij het bezichtigen van de woning, de ondertekening van het huurcontract en het regelen van praktische zaken.

Werk & Inkomen is hierbij betrokken omdat er ook een beroep wordt gedaan op de Participatiewet.

Participatieverklaring

In een Participatieverklarings-traject leert een nieuwkomer wat belangrijk is in Nederland, hoe we met elkaar omgaan en waarom we dat zo doen. De gemeente voert dit uit met een aantal samenwerkingspartners.

1.2 NIEUW INBURGERINGSSTELSEL

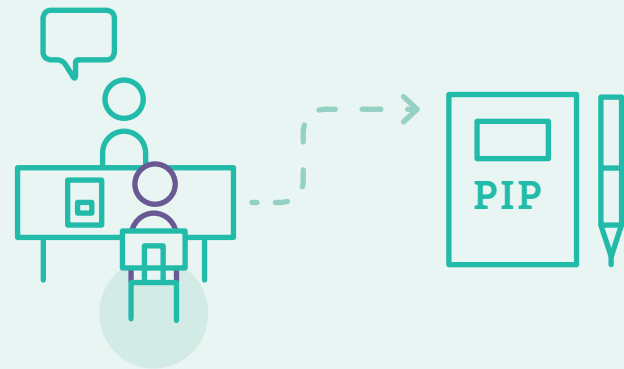
Als reactie op de knelpunten in het stelsel is een Veranderopgave Inburgering van start gegaan en worden gemeenten vanaf 2021 wettelijk verantwoordelijk voor de inburgering.

De aanpassingen van het inburgeringsstelsel moeten veel teweeg brengen. Ze moeten er voor zorgen dat gemeenten betere mogelijkheden krijgen om zoveel mogelijk nieuwkomers zo snel mogelijk aan het werk- en op het vereiste taalniveau te krijgen.

Minister Koolmees heeft op 25 juni 2019 de Tweede Kamer laten weten wat de Wet Inburgering inhoudt en hoe de taken eruit gaan zien:

1 Gemeenten krijgen de **regie op inburgering**: gemeenten gaan een centrale rol vervullen in de uitvoering. Het gaat om de intake en begeleiding van nieuwkomers en de inkoop van het inburgeringstraject.

2 Gemeenten gaan werken met een **Brede Intake en een Persoonlijke Integratie en Participatieplan (PIP)**.



Om het inburgeringsdiploma te halen, moet de nieuwkomer binnen drie jaar slagen voor de examens:

- **Nederlandse taal**
- **Kennis van de Nederlandse Maatschappij**
- **Oriëntatie op de Nederlandse Arbeidsmarkt en deelnemen aan het traject Participatieverklaring**

1.2 NIEUW INBURGERINGSSTELSEL

- 3 Er wordt door gemeenten een inburgeringsaanbod **op maat gedaan**. Het uitgangspunt is dat iedere nieuwkomer op een voor hem/haar zo hoog mogelijk niveau inburgert en participeert, het liefst via betaald werk, aan de hand van de **drie leerroutes**¹
- 4 Gemeenten blijven het Participatieverklaringstraject bieden, daarbij komen de **aanvullende modules**: Arbeidsmarkt & Participatie (nu nog Oriëntatie op de Nederlandse Arbeidsmarkt) en Kennis van de Nederlandse Maatschappij.
- 5 Er komen maatregelen op **'ontzorgen'**: gemeenten krijgen de taak om statushouders (de eerste zes maanden) te ontzorgen. Dit doen we door alle vaste lasten in te houden op de uitkering.

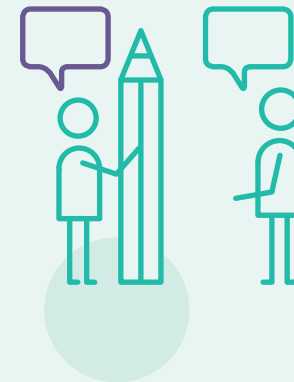
Drie leerroutes

- 
- ONDERWIJSROUTE**
gericht op doorstroom naar beroepsopleiding
 - B1-ROUTE**
gericht op het behalen van niveau B1
 - PRAKTIJKROUTE**
gericht op je zelf kunnen redden in de maatschappij

¹ Zie paragraaf 3.2 met uitleg over de drie leerroutes.

Taalniveaus

- C2** Je kunt alle situaties aan, de taal is vrijwel je moedertaal
- C1** Je communiceert zelfverzekerd en volgt moeilijke conversaties
- B2** Je kunt deelnemen aan (in)formele gesprekken maar maakt soms nog fouten
- B1** Je kunt met redelijk gemak spreken in dagelijkse situaties
- A2** Je kunt korte gesprekken voeren in standaard-situaties, maar hebt een beperkte grammatica
- A1** Je beheerst eenvoudige woorden, maar hebt een beperkte grammatica
- A0** Je hebt geen kennis van de taal, hooguit enkele woorden



1.3 OPGAVE

Onze ambitie is dat nieuwkomers zo snel mogelijk mee kunnen doen, het liefst door middel van (betaald) werk, en dat zij tegelijkertijd toewerken naar een zelfstandig bestaan in Arnhem. We hebben te maken met:

1 De toekomstige nieuwkomers

Inwoners die onder de nieuwe Wet Inburgering gaan vallen en voor wie de gemeente verantwoordelijkheden draagt. Op die nieuwe verantwoordelijkheden moeten we ons nu al voorbereiden.

2 Nieuwkomers die onder het huidige stelsel vallen

Van hen wordt verwacht dat zij zelf hun inburgering regelen, terwijl dat teveel gevraagd is. Binnen de mogelijkheden die we hebben, gaan we nieuwkomers onder het huidige stelsel nu al extra ondersteuning geven zodat zij sneller hun plek vinden in de maatschappij.

Om onze ambitie te bereiken, werken we met een samenhangende aanpak die volledig wordt uitgevoerd per 2021.

Dat betekent dat we inhoudelijke doelen stellen die gaan over **meedoen, thuisvoelen** en het **voorkomen van problemen**. Daarnaast bepalen we in dit plan hoe we de uitvoering gaan organiseren. Onze ambities liggen hoog, we groeien hier de komende jaren naar toe. Daarom heeft dit plan een looptijd van vier jaar.

Met dit plan maken we een eerste stap in het verbeteren van onze aanpak op nieuwkomers. Hierbij maken we gebruik van de wijzigingen in de Wet Inburgering die vanaf 2021 ingaan. Omdat de Rijksoverheid nog werkt aan de uitwerking van de Wet Inburgering, kunnen er tijdens de uitvoering onderdelen aangescherpt of aangepast worden.

1.4 OPBOUW VAN HET PLAN

Dit actieplan beschrijft hoe de situatie er nu uit ziet, wat we willen bereiken en wat we (gefaseerd) gaan doen met onze samenwerkingspartners in de stad. Voor vluchtelingen is gemeente Arnhem in drie fasen actief.

In de afgelopen maanden zijn we in gesprek gegaan met ervaringsdeskundigen (zoals de nieuwkomers zelf). Met professionals die werken op het gebied van welzijn, hulpverlening en/of participatie, met taalaanbieders en de adviesraden. Hun inbreng hebben we meegenomen in onze aanpak.

Hoofdstuk 2 is een analyse van de Arnhemse situatie, we geven uitleg over de nieuwkomers en hun achtergrond. In **hoofdstuk 3** gaan we in op de basis van onze aanpak, op de inhoudelijke doelen we stellen en hoe we die gaan behalen. Van daaruit gaan we in **hoofdstuk**

4 in op de uitvoering. Op hoe we gaan werken met een PIP-coach, het aanspreekpunt voor de nieuwkomer. Op hoe we de samenwerking met onze partners organiseren. En hoe we de voortgang volgen zodat we eventueel kunnen bij sturen als dat nodig is.

Tot slot benoemen we in **hoofdstuk 5** de randvoorwaarden om deze aanpak uit te kunnen voeren: de samenwerking met partijen in de stad, de regio en in het land, de communicatie en de financiën.

Leeswijzer



‘We vinden het belangrijk
dat iedereen, ongeacht
zijn/haar afkomst, kan wonen,
meedoen en zich thuis
kan voelen in Arnhem’

A large white sculpture of a reclining figure, possibly by Jaume Plensa, is positioned on a lush green lawn. The sculpture is a stylized, elongated form with a head, torso, and limbs, lying on its side. In the background, a wide canal flows through a park-like setting, bordered by trees and a fence. Beyond the canal, a cityscape is visible under a bright, cloudy sky. The overall scene is peaceful and scenic.

2 ANALYSE VAN DE ARNHEMSE SITUATIE

2 ANALYSE VAN DE ARNHEMSE SITUATIE

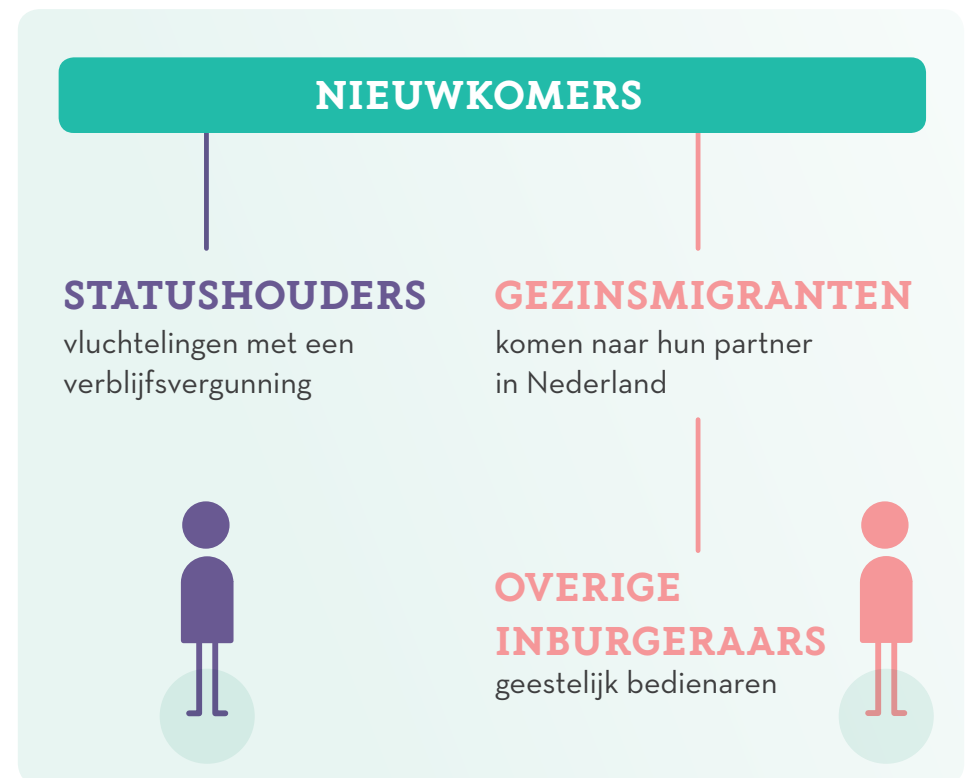
Om de aanpak en uiteindelijk het effect ervan te bepalen, is het belangrijk om een beeld te krijgen van de Arnhemse situatie. Hiervoor zijn we in gesprek gegaan met professionals en ervaringsdeskundigen. Daarnaast hebben we informatie verzameld uit verschillende systemen.

Omdat we nog geen wettelijke taak hebben met betrekking tot inburgering, is er geen centraal informatiesysteem. We hebben de volgende bronnen gebruikt:

- Basis Registratie Personen (BRP);
- gegevens van de huidige uitvoerder van inburgering, Dienst Uitvoering Onderwijs (DUO)
- gegevens uit het systeem waar gemeenten en het Centraal orgaan opvang Asielzoekers (COA) mee werken in het kader van huisvesting van statushouders
- gegevens van het Cluster Werk en Inkomen van de gemeente
- aanvullende informatie vanuit Onderzoek en Statistiek van de gemeente

Nieuwkomers; statushouders en gezinsmigranten

Binnen de groep nieuwkomers maken we onderscheid in twee categorieën, namelijk de groep statushouders en de groep gezinsmigranten en overige inburgeraars.



2 ANALYSE VAN DE ARNHEMSE SITUATIE

Gezinsmigranten en overige inburgeraars

Gezinsmigranten hebben gekozen om naar hun partner te komen in Nederland. Gezinsmigranten hebben gekozen om naar hun partner te komen in Nederland. Zij hebben zich kunnen voorbereiden op hun komst, bijvoorbeeld door het maken van een basisexamen inburgering in het buitenland. Om te kunnen verblijven bij je partner moet de partner aan de inkomenseis voldoen. Met 'overige inburgeraars' worden onder andere geestelijk bedienaren (bijvoorbeeld een imam of een dominee) bedoeld.

Statushouders

Statushouders zijn vluchtelingen met een verblijfsvergunning. Zij maken een andere start dan bijvoorbeeld gezinsmigranten. Statushouders hebben, omdat ze gedwongen hun land hebben verlaten, niet deelgenomen aan het inburgeringsexamen in het buitenland. Hierdoor hebben ze zich minder goed kunnen voorbereiden op het leven in Nederland en hebben ze vaak ook geen sociaal netwerk.

Vanuit een COA opvang of jeugdzorginstelling onder Nidos² wordt deze doelgroep gehuisvest door de gemeente. De gemeente verstrekt hierbij een uitkering en andere ondersteunende voorzieningen om een leven te kunnen op bouwen. De statushouder is zelf verantwoordelijk voor het regelen van zijn/haar inburgering.

Nieuwkomers onder het huidige en nieuwe stelsel

Omdat we in 2021 overgaan naar een nieuw stelsel ontstaan er twee groepen:

1 Nieuwkomers onder het huidige stelsel

2 Toekomstige nieuwkomers vanaf 2021

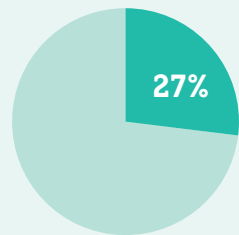
1
NIEUWKOMERS
ONDER HET
HUIDIGE STELSEL

2
TOEKOMSTIGE
NIEUWKOMERS
VANAF 2021

² Jeugdbescherming voor vluchtelingen

2.1 NIEUWKOMERS ONDER HET HUIDIGE STELSTEL

Slagingspercentage inburgeraars



2016

27%

DE INBURGERAARS KUNNEN
NOG WERKEN AAN HUN
INBURGERING BINNEN DE
TERMIJN

Arnhem 2015-2018




1250

GEHUISVESTE
NIEUWKOMERS



863

INBURGERINGS-
PLICHTIGEN

 = 100

Van 2015 tot en met 2018 zijn er ongeveer 1.250 statushouders gehuisvest in Arnhem (dat is inclusief kinderen). Dit is 130 personen meer dan we vanuit het ministerie, op basis van het inwoneraantal en het aantal vluchtelingen, opgelegd kregen.

Inburgeringsplichtig

De inburgeringsplicht wordt door DUO opgelegd als iemand een verblijfsvergunning heeft ontvangen.

Inwoners uit Liechtenstein, Noorwegen, Turkije, IJsland, Zwitserland en landen die vallen onder de Europese Unie zijn niet inburgeringsplichtig.

In de bovenstaande diagram is te zien dat van de nieuwkomers die in 2016 inburgeringsplichtig zijn geworden 27% het inburgeringsexamen heeft behaald. Van de totale groep heeft 85% verlenging gekregen van de inburgeringstermijn. De termijn kan met maximaal twee jaar worden verlengd.

2.1 NIEUWKOMERS ONDER HET HUIDIGE STELSTEL

Uitkeringsgerechtigde statushouders 31 december 2018

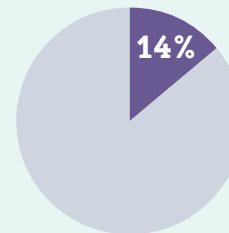


729
TOTAAL



164
DEEL JONGVOLWASSENEN
[18-27 JAAR]

Uitstroom bijstand statushouders



14%
NA EEN PERIODE
VAN 3 JAAR

betaald werk

studie

= 100

Van de groep nieuwkomers die in 2015 inburgeringsplichtig werd, heeft op 1 mei 2019 bijna 72% het inburgeringsexamen behaald. We weten niet of deze stijging alleen te wijden is aan meer tijd om het examen te maken.

De nieuwkomers die vanaf 2017 inburgeringsplichtig werden, zitten nog in hun inburgeringstermijn van drie jaar. In totaal zijn van de nieuwkomers die van 2015 tot en met 2018 zijn ingestroomd, 863 personen inburgeringsplichtig.

Uitkeringsgerechtigd

Op 31 december 2018 kregen 729 statushouders een bijstandsuitkering. 164 hiervan vallen in de doelgroep jongvolwassenen (18-27 jaar).

Het kernteam statushouders bij Werk & Inkomen ondersteunt statushouders bij het zoeken naar participatiemogelijkheden. Via reguliere, bestaande voorzieningen worden statushouders doorgeleid naar leer-/werktrajec-

2.2 TOEKOMSTIGE NIEUWKOMERS VANAF 2021

ten, werkervaringsplaatsen, betaald werk, vrijwilligerswerk en activerend werk. Voor jongeren van 18 tot 27 jaar zijn er extra trajecten naar school of werk, om een startkwalificatie te kunnen halen.

Na een periode van drie jaar begeleiding is de uitstroom uit de bijstand onder statushouders 14%. Dit vinden we niet voldoende en willen hierin meer bereiken.

Nieuwe instroom

Dit zijn de toekomstige nieuwkomers die onder de Wet Inburgering vanaf 2021 zullen vallen. We verwachten per jaar in totaal ongeveer 150 nieuwe volwassen inburgeraars, 50 tot 60 personen daarvan zijn statushouder. Dit baseren we op de huidige instroom, die sinds 2018 daalt. De instroom van migranten zien we stijgen: we verwachten jaarlijks tussen de 60-100 gezinsmigranten en overige inburgeraars. We gaan er vanuit dat deze doelgroep in eerste instantie geen beroep gaat doen op de uitkering. Maar we sluiten niet uit dat ze geen hulp nodig hebben bij hun inburgering. Hierbij hebben we extra aandacht voor vrouwen en kinderen.

Extra aandacht voor jongvolwassenen

Landelijke onderzoeken laten zien dat jongvolwassenen vaak tussen wal en schip vallen zodra ze 18 jaar zijn geworden. Van de jongvolwassenen wordt verwacht dat zij zelfstandig problemen aanpakken, terwijl zij daar nog niet aan toe zijn.

Zo zijn er jongeren die het moeilijk vinden om de eigen administratie goed bij te houden en daardoor in de schulden terecht komen. Jeugdhulp kan gegeven worden tot 18 jaar, soms met een uitloop tot 23 jaar (verlengde jeugdhulp). Als deze jongeren geen passende ondersteuning en scholing krijgen, lopen zij het risico om op latere leeftijd verder in de problemen te komen. Vaak is er dan sprake van complexe multiproblematiek. Daarom zijn we als gemeenten aangesloten bij de landelijke aanpak 16-27 jaar, waar AMV³-ers ook onder vallen.

³ Alleengaande Minderjarige Vergunninghouders

De gemeente Arnhem is in gesprek met oud-inburgeraars, om erachter te komen wat gedurende hun inburgering voor hen het meest effectief is geweest. Een oud-inburgeraar zegt:

‘Het meest heb ik geleerd van vrijwilligerswerk. Of je nu wel of niet de taal spreekt: gewoon doen. Op die manier heb ik ook mijn sociale netwerk leren kennen’



3 DOELSTELLINGEN & AANPAK

3 DOELSTELLINGEN & AANPAK

TWEE PIJLERS



MEEDOEN



THUISVOELEN

3.1 PIJLER 1: MEEDOEN

Ons uitgangspunt is dat werk de beste manier is om de taal te leren, te integreren en een duurzaam bestaan op te bouwen. Participeren in een werkomgeving wordt door nieuwkomers gezien als het meest leerzaam. Zelfs als je de taal nog niet spreekt, is meedoen positief voor de algehele gezondheid.⁴

In dit hoofdstuk starten we met **wat we willen bereiken** op de pijler 'Meedoen', daarna geven we een toelichting op **wat we gaan doen**.



WAT WILLEN WE BEREIKEN?

MEEDOEN

Leren

90%

van alle nieuwkomers is binnen 3 maanden na huisvesting gestart met hun inburgering

90%

van alle nieuwkomers op een inburgeringstraject is geslaagd binnen 3 jaar

Werken

80%

van alle nieuwkomers doet mee⁵ binnen 3 jaar

40%

van alle statushouders (in de bijstand) stroomt uit naar werk of studie binnen 3 jaar⁶

⁴ Landelijk onderzoek 'gezonder participeren aan de randen van het land', Platform31, Pharos, Gezondinnu.

⁵ Hierbij gaan we uit van de participatieladder, vanaf trede 3.

⁶ De meettijd loopt vanaf de datum dat de inburgeringsplicht wordt opgelegd.

3.1 PIJLER 1: MEEDOEN

WAT GAAN WE DOEN?

Pilot duale trajecten: leren en werken tegelijkertijd

In 2019 starten we met een pilot duale trajecten. Dit doen we voor nieuwkomers die in 2019 en 2020 nieuw instromen en geen gebruik kunnen maken van de nieuwe taaltrajecten die per 2021 gaan veranderen. Statushouders met een uitkering combineren hierbij taallessen met leren in de praktijk. In het traject krijgen ook werken aan persoonlijke ontwikkeling en ondersteuning op gezondheid en zorg nadrukkelijk een plek.

Het een versterkt het ander, en juist door de combinatie verwachten we dat deelnemers zich sneller ontwikkelen, met het behalen van een inburgeringsdiploma en/of het vinden van een baan als concreet resultaat. Voor de begeleiding van de deelnemers zetten we professionals in met ervaring met de doelgroep en met deze manier van werken. Naast de doelen die zijn gericht op de deelne-

mers, is deze pilot bedoeld om ervaring op te doen met deze aanpak. Die ervaring gebruiken we voor:

- de inkoop van inburgeringstrajecten;
- het uitwerken van samenwerkingsafspraken en resultaten met samenwerkingspartners;
- het bepalen van de doelen en methodiek van PIP-coaches vanaf 2021

Leertrajecten

Vanaf 2021 gaan nieuwkomers niet meer zelf op zoek naar een taalaanbieder, maar krijgen zij een aanbod van de gemeente. Hiervoor maken we afspraken met taalaanbieders. We gaan werken met de drie leerroutes die de Wet Inburgering voorschrijft:

Onderwijsroute

een Nederlands schooldiploma, zonder onnodig tijdverlies, is de beste startpositie voor de arbeidsmarkt. Nieuwkomers tot 28 jaar worden daarom zo snel mogelijk doorgeleid naar een Nederlandse beroepsopleiding.

3.1 PIJLER 1: MEEDOEN

Drie leerroutes

- ONDERWIJSROUTE**
gericht op doorstroom naar beroepsopleiding
- B1-ROUTE**
gericht op het behalen van niveau B1
- PRAKTIJKROUTE**
gericht op je zelf kunnen redden in de maatschappij

Participatieladder

TREDE 1	TREDE 2	TREDE 3	TREDE 4	TREDE 5	TREDE 6
Geïsoleerd	Sociale contacten: Gericht op ontmoeten	Deelname aan activiteiten: Gericht op bijdrage leveren	Onbetaald Werk: Gericht op werk	Betaald Werk met ondersteuning	Betaald Werk

B1-route

Nieuwkomers moeten het examen op B1 niveau behalen. Het leren van de taal wordt gecombineerd met werk of andere vormen van praktijk (duaal). Alleen als taalniveau B1 niet haalbaar is, is het mogelijk om op taalniveau A2 het inburgeringsexamen af te leggen.

Praktijkroute

voor wie de onderwijs- of B1-route buiten bereik ligt, komt er een route waarbij de deelnemer leert zich in de maatschappij te redden.

Aanvullende modules

Het Participatieverklaringstraject en de module Arbeidsmarkt & Participatie worden opgenomen als onderdeel in het inburgeringstraject. De nieuwe Wet Inburgering geeft meer ruimte voor verschillende vormen van invulling. Om ervoor te zorgen dat nieuwkomers begrijpen waar het over gaat, zijn we hierover met hen in gesprek en sluiten we aan bij de behoefte en thema's die zij aandragen.

Daarnaast willen we modules ontwikkelen over wegwijzen worden in de stad en thuisadministratie. Deze modules

3.1 PIJLER 1: MEEDOEN

kunnen worden ingezet als aanvulling of als vervolg op het begeleidingstraject van Vluchtelingenwerk.

Criteria voor taalaanbieders

De aanbieders waarmee we samenwerken, worden gekozen op basis van een strenge selectie. We stellen eisen die gaan over de uitvoering, zoals het aanbieden van duale trajecten. En over het zoveel mogelijk aansluiten op de situatie van de inburgeraar, vooral op het gebied van werk. Dat betekent dat er ook aandacht is voor vaktaal en flexibel taalaanbod voor werkenden, zoals lessen in de avonden en op de werkplek. Daarnaast stellen we eisen die gaan over de kwaliteit van het aanbod en het behalen van de resultaten. Blijft dit achter, dan verbinden we daar consequenties aan.

De komende maanden werkt de gemeente Arnhem de voorwaarden uit die worden gesteld aan de inburgeringstrajecten. Dit doen we samen met de gemeenten in de regio. We kijken naar de inhoud van het traject, kwaliteits-

eisen en randvoorwaarden zoals kinderopvang. Hierbij vragen we om input van taalaanbieders, werkgevers en inburgeraars.

Verder leren na het inburgeringstraject

De begeleiding van (hoogopgeleide) statushouders die verder willen studeren, hebben we geregeld in werkafspraken met de Stichting UAF. Dat zetten we voort. Deze stichting zet zich in voor de ontwikkeling van gevluchte studenten en professionals, en voor hun integratie op de Nederlandse arbeidsmarkt.

De meeste nieuwkomers die onder de huidige wet vallen, doen examen op niveau A2. Wie daarna het taalniveau verder wil verhogen, kan onder de Wet Educatie en Beroepsonderwijs een vervolgtraject volgen. Zo kan de nieuwkomer zijn of haar niveau verhogen naar niveau B1, en daarmee doorstromen naar een beroepsopleiding of een baan zoeken. Onder het nieuwe stelsel is het halen van niveau B1 het uitgangspunt.

De weg naar werk

Een succesvolle inburgering vergroot de kans op werk. Daarom kijken we bij de leertrajecten niet alleen naar taal, maar ook naar werk en starten nieuwkomers zo snel mogelijk na vestiging in Arnhem met een vorm van werk.

Ondersteuning naar werk

Op dit moment bieden we ondersteuning aan statushouders in hun loopbaan naar werk. Dit doen we samen met partners, zoals: Scalabor, Werkgeversservicepunt, Leer Werk Loket, Activerend werk.

Het werkdeel gaan we verder ontwikkelen op basis van de ervaringen in de pilot duale trajecten. Hierin gaan we eerder en intensiever aan de slag met leerwerktrajecten. We wachten dus niet tot dat iemand eerst taalniveau A2 of hoger heeft behaald. En we vragen lokale werkgevers naar hun advies; wat zijn hun ervaringen? Welke mogelijkheden zijn er? En welke knelpunten, en hoe kunnen we die oplossen?

Benutten van kansen en ervaringen

Nieuwkomers beginnen vaak niet op '0'. Ze hebben in het land waar ze vandaan komen opleidingen gevolgd en werkervaring opgebouwd die ze misschien ook in Nederland kunnen inzetten.

We kijken ook naar mogelijkheden op de arbeidsmarkt. Kansrijke sectoren in Midden Gelderland krijgen extra aandacht. De komende jaren wordt er veel werk gemaakt van de ontwikkeling naar meer duurzame energie, en is er vraag naar personeel. Dit geeft mogelijkheden om nieuwkomers op te leiden tot beroepen in die sector.

Tot slot kijken we naar goede voorbeelden op andere plekken in het land, zoals in Amsterdam waar de uitstroom uit de bijstand ongeveer 50% is. Op basis hiervan gaan we de afspraken met onze samenwerkingspartners verbeteren.

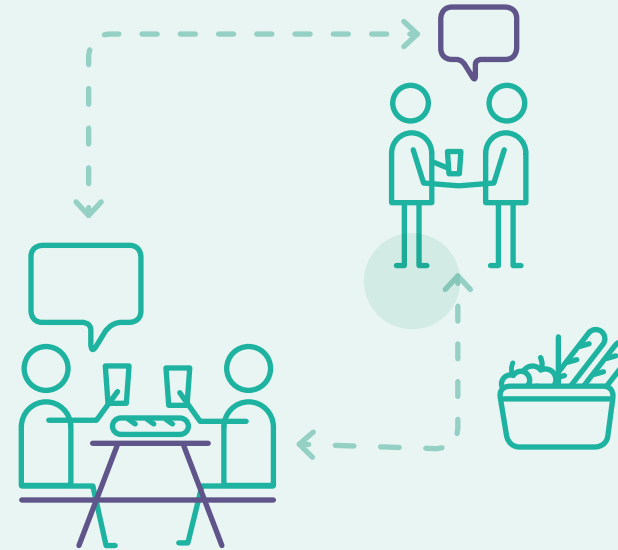
De weg naar werk

Vergroten van formeel netwerk

Het vergroten van het netwerk tussen werkgevers en nieuwkomers is van belang om de kans op het vinden van een baan te vergroten. Dit kan gestimuleerd worden door het faciliteren van borrels en speeddates waar werkgevers en inburgeraars elkaar ontmoeten.

Zo is de 'Picknick' die we in de afgelopen jaren voor migrantenjongeren hebben georganiseerd een succes. Dit willen we voortzetten, ook voor nieuwkomers.

Ontmoeten werkgevers en inburgeraars



3.2 PIJLER 2: THUISVOELEN

Je thuisvoelen is een belangrijke voorwaarde om je plek te vinden in de samenleving. Een nieuwkomer komt terecht in een nieuwe wijk, in een nieuwe woning en moet nog een sociaal netwerk opbouwen.

Hierin gaan we hen ondersteunen.



WAT WILLEN WE BEREIKEN?

THUISVOELEN

Ontmoeten

80%

van de statushouders kan na 1 jaar sociale contacten⁷ opbouwen

90%

van de nieuwkomers vindt zijn weg in Arnhem bij instanties op de verschillende leefdomenien

Wonen

100%

van de statushouders die behoren tot onze huisvestings-taakstellingen worden door Arnhem gehuisvest

100%

van de statushouders krijgt een betaalbare⁸ woning

80%

van de statushouders is na 1 jaar zelfredzaam op het onderdeel wonen

⁷ Hierbij wordt gebruik gemaakt van de meetindicatoren uit het onderzoek 'Clustered or Dispersed', Niels van Liessum, student Universiteit Nijmegen, juni 2018.

⁸ Woningen worden toegewezen op basis van inkomen.

3.2 PIJLER 2: THUISVOELEN

WAT GAAN WE DOEN?

Sociale contacten stimuleren

Het wegwijs maken en thuisvoelen in de wijk is een onderdeel van de begeleiding die Vluchtelingenwerk geeft aan statushouders. Na huisvesting wordt kennisgemaakt met de burens en wordt uitgelegd wat er in de buurt te doen is. Verder zijn er in Arnhem burgerinitiatieven die als doel hebben om ontmoetingen in de wijken te stimuleren en waarbij ervaringsdeskundigen worden ingezet. Voorbeelden hiervan zijn taalinitiatieven en laagdrempelige inloopmogelijkheden.

We willen dat naast het ‘ontmoeten’, meer aandacht komt voor relaties aangaan en versterken. Uit gesprekken met professionals en ervaringsdeskundigen is gebleken dat statushouders het moeilijk vinden hun sociale netwerk uit te breiden. Er is behoefte aan ondersteuning bij het versterken van sociale banden en contactlegging

met anderen. Ontmoeting in wijkcentra, social media, netwerkmaatjes en andere tools kunnen hieraan bijdragen. Daarnaast willen we meer aandacht voor hulp bij het wegwijs worden in Arnhem. We gaan kijken hoe bestaande initiatieven beter kunnen aansluiten op de vraag van nieuwkomers.

Begeleiding bij het wonen

Bij huisvesting komt veel kijken. Naast het regelen van alle administratieve taken is vaak ook onduidelijk hoe het wonen in Nederland werkt. Hoe ga je met afval om? Hoe ga je duurzaam met energie om? Hoe houden we in de buurt rekening met elkaar? We bieden nieuwkomers praktische ondersteuning bij het wonen. Voor de een zal betaalbaarheid en zelfstandig kunnen wonen een grotere rol spelen dan voor de ander. Daarom geven we de ondersteuning op maat. Hierbij wordt gebruik gemaakt van de zelfredzaamheidsmatrix. Dit wordt uitgevoerd door een van onze partners in de stad.

3.2 PIJLER 2: THUISVOELEN

Zelfredzaamheidsmatrix

We werken met de fasen in de zelfredzaamheidsmatrix. De matrix geeft inzicht in verschillende niveaus van zelfredzaamheid op meerdere levensdomeinen. Voor het onderdeel 'huisvesting' gaat dat in vijf stappen van 'acute problematiek: dakloos en/of in nachtopvang' naar 'volledig zelfredzaam: veilige, toereikende huisvesting en regulier (huur)contract en/of autonome huisvesting'

Passende en betaalbare woningen voor jongeren

We willen dat jongvolwassenen niet onnodig lang moeten wachten om op eigen benen te kunnen staan. We maken daarom afspraken met onder andere woningcorporaties om meer passende en betaalbare woningen te vinden voor jongvolwassenen. In de afspraken die we

gaan maken, kijken we breder dan alleen naar de jongvolwassenen met een vluchtelingenachtergrond. Het gaat over alle jongvolwassenen die na de jeugdzorg en/of maatschappelijke opvang een vervolgstap richting zelfredzaamheid willen maken. Hierbij zoeken we aansluiting bij de 'Aanpak dakloze jongeren'.

Jongeren die uitstromen uit de jeugdzorg of een nieuwe start maken hebben namelijk extra veel moeite om een sociale huurwoning te vinden. Zij hebben geen of weinig inschrijftijd en zijn vaak aangewezen op goedkope woningen. Landelijk, maar ook in Arnhem, hebben we een tekort aan met name (zeer) goedkope huurwoningen. Als we hierop geen actie ondernemen, kunnen deze woningzoekenden geen goede start maken, omdat ze langer in een zorgvoorziening moeten blijven.

3.2 PIJLER 2: THUISVOELEN

Gemengde wijken

Vanuit de praktijk ontvangen we signalen van overlast en leefbaarheidsproblemen in de wijken, waar concentraties van kwetsbare groepen bij elkaar leven. Dit komt doordat het woningaanbod van sociale huur onvoldoende verspreid is over de stad en omdat wij afhankelijk zijn van wat er vrij komt aan sociale huurwoningen. Dit kan een belemmering zijn voor de ontwikkeling van een nieuwkomer, die voor de opbouw van zijn of haar leven in Arnhem gebaat is bij een veilige en stabiele woonsituatie.

We willen daarom sturen op gemengde wijken in de stad en gaan daarvoor met woningcorporaties plannen en afspraken maken over hoe we segregatie en concentratie van kwetsbare groepen in wijken kunnen voorkomen. Dit is onderdeel van de bredere prestatieafspraken die met woningcorporaties in de stad zijn gemaakt over wonen.

Ondertussen gaan we bestaande afspraken met samenwerkingspartners de komende periode verscherpen. Op dit moment verloopt de samenwerking niet altijd soepel omdat er geen duidelijke afspraken gemaakt zijn over hoe hiermee om te gaan. Met de teams leefomgeving, jongerenwerk, sociaal wijkteam, hulpverlening, woningcorporaties en de wijkagent en/of toezicht gaan we hierin een verbetering aanbrengen, zodat er effectiever gehandeld wordt bij incidenten.

De gemeente Arnhem is in gesprek met oud-inburgeraars, om erachter te komen wat gedurende hun inburgering voor hen het meest effectief is geweest. Een oud-inburgeraar zegt:

‘Zorg dat informatie over wat je moet en kan in Nederland komt op een website of in een app. Dan kunnen we ook zelf iets uitzoeken’

3.3 OOG VOOR PREVENTIE

Naast het neerzetten van een solide basis op **meedoen** en **thuisvoelen**, is het belangrijk om mogelijke problemen voor te zijn omdat die het meedoen in de samenleving in de weg kunnen staan.

We leggen hier de nadruk op het voorkomen van schulden en op toegankelijke zorg.

WAT WILLEN WE BEREIKEN?

OOG VOOR PREVENTIE

Financieel gezond

10%

minder inburgeraars in de schuldhulpverlening na 3 jaar⁹

50%

van de statushouders is na drie jaar financieel zelfredzaam.

Hulp waar nodig

Vroegtijdig signaleren van problemen bij inburgeraars om te voorkomen dat er in de toekomst een beroep wordt gedaan op zwaardere vormen van zorg.

(Helaas lukt het nog niet om hier een meetbare doelstelling voor te formuleren. In de onderstaande acties gaan we dit als uitwerkopdracht meenemen.)

⁹ Startjaar 2019. We zijn op dit moment cijfers aan het ophalen.

3.3 OOG VOOR PREVENTIE

WAT GAAN WE DOEN?

Ontzorgen en begeleiding bij thuisadministratie

In de nieuwe wet Inburgering wordt 'ontzorgen' verplicht voor alle nieuwkomers in de bijstand. Dat betekent dat de eerste zes maanden de kosten voor de huur, zorgverzekering en energie van de uitkering wordt ingehouden. Zo kan de nieuwkomer zich eerst focussen op participatie en inburgering en leren hoe je financieel zelfredzaam kunt worden.

Op dit moment kan in samenwerking met de afdeling Inkomen per persoon al besloten worden om de vaste lasten in te houden, en wordt na een periode getoetst of dat nog nodig is. We passen de bestaande werkwijze aan waar dat nodig is om te voldoen aan de eisen die de nieuwe wet stelt. De ruimte die er is om maatwerk te leveren, willen we zoveel mogelijk gebruiken: wie is de nieuwkomer

en wat heeft hij of zij nodig om financieel zelfstandig te worden? Waar dat nodig is, zetten we begeleiding in. Dat betekent ook dat waar het niet nodig is, we die begeleiding niet inzetten. Zodat iemand zijn of haar zelfstandigheid heeft waar het kan.

Vluchtelingenwerk biedt begeleiding op het financieel zelfredzaam worden. Hoe kun je dus zonder hulp je eigen financiën beheren? Een aanpak die aantoonbaar werkt is hiervoor nog niet bedacht. In de pilots Veranderopgave Inburgering die in andere gemeenten worden uitgevoerd, wordt er geoefend met verschillende methodieken. Bewezen interventies die uit deze landelijke onderzoeken komen, gaan we gaandeweg invoeren met onze samenwerkingspartners, zoals Vluchtelingenwerk, Humanitas en Rijnstad.

3.3 OOG VOOR PREVENTIE

Financiële zelfredzaamheid

Dit betekent dat een persoon weloverwogen keuzes kan maken, zodanig dat zijn financiën zowel op korte termijn als op lange termijn in balans zijn. Een persoon is in staat om financiële beslissingen te nemen en weet wanneer hij of zij hulp moet inschakelen als het zelfstandig niet lukt

(NIBUD, 2012; VAN DER WERF ET AL., 2016).

Ondersteuning bij halen inburgeringsexamen

Nieuwkomers in het huidige stelsel die meedoen aan de pilot duale trajecten, krijgen extra begeleiding en gaan zo snel mogelijk aan de slag in de praktijk. Daardoor kunnen zij sneller werkervaring opdoen en de taal leren. Dit vergroot hun kans om een baan te vinden en uit de uitkering te komen.

Daarnaast wordt de kans groter dat zij binnen de termijn van drie jaar hun inburgeringsdiploma halen. Daarmee wordt voorkomen dat zij de lening van DUO, die kan oplopen tot maximaal € 10.000,-, moeten terugbetalen. De lening die is afgesloten om het inburgeringstraject te betalen, wordt alleen omgezet in een gift als binnen drie jaar het inburgeringsdiploma wordt behaald.

Voor de gemeente Arnhem betekent dat, dat we daarmee instroom in de schuldhulpverlening kunnen voorkomen.

Kennisnetwerk Diversiteit

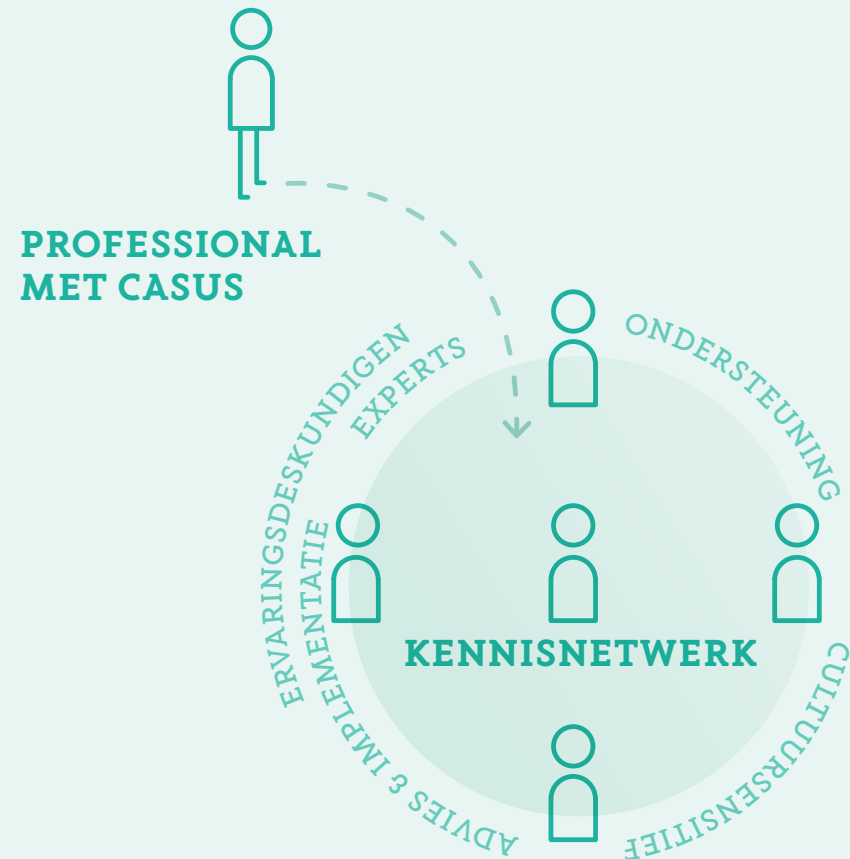
Om de cultuursensitieve houding in de werkomgeving te versterken én door te geven zetten wij in op het realiseren van het Kennisnetwerk Diversiteit. Het Kennisnetwerk zal bestaan uit ervaringsdeskundigen en experts vanuit verschillende disciplines en met diverse culturele achtergronden. Elke professional die werkzaam is bij een maatschappelijke organisatie in Arnhem, kan het netwerk

3.3 OOG VOOR PREVENTIE

inroepen voor advies bij een specifieke casus, een gebeurtenis of in het algemeen, wanneer culturele aspecten een rol spelen. Wanneer een professional kennis van de leefwereld en afkomst van statushouders heeft, of daarbij wordt ondersteund door het kennisnetwerk, kan deze zijn of haar werkwijze beter aansluiten op de nieuwkomer. Dat verbetert de verstandhouding en haalt onbegrip en frustratie weg. Het netwerk kan ook advies geven bij de ontwikkeling en implementatie van cultuursensitief beleid.

Er zijn verschillende voorbeelden in andere gemeenten met een vergelijkbaar kennisnetwerk. Deze gaan we onderzoeken, uitwerken en invoeren in Arnhem.

Kennisnetwerk Diversiteit



3.4 SUCCESSEN VIEREN

Er komt veel af op een nieuwkomer nadat hij of zij een verblijfsvergunning heeft gekregen. Een andere leefomgeving, taal en werk.

Er wordt veel verwacht en de nieuwkomer zal hard moeten werken om zich het leven in Nederland eigen te maken. We gaan jaarlijks een evenement organiseren voor nieuwkomers waarbij we vieren wat er is bereikt.

Daarmee geven we de nieuwkomer een welkom en een steuntje in de rug.



4 REGIE OP DE UITVOERING

4 REGIE OP DE UITVOERING

De verantwoordelijkheid voor inburgering volledig neerleggen bij de nieuwkomer heeft niet gewerkt, blijkt ook uit het rapport van de Algemene Rekenkamer uit 2017.

De regie komt bij de gemeente te liggen, en we gaan sturen op het halen van betere resultaten. We gaan zorgen voor passende ondersteuning voor nieuwkomers, en samen met een **PIP-coach** het inburgeringstraject te organiseren. PIP staat voor **Persoonlijk Integratie en Participatieplan**.

Regie op het aanbod en samenwerking tussen ketenpartners is een randvoorwaarde en een middel om onze doelstellingen te kunnen behalen.

PIP-coach: één aanspreekpunt



4.1 PIP-COACH: ÉÉN AANSPREEKPUNT

Het doel van een PIP-coach is om de nieuwkomer te ondersteunen in de weg naar een zelfstandig bestaan in Arnhem. Het aanspreekpunt is er voor de nieuwkomer, en heeft tegelijk een centrale rol in de samenwerking met andere partijen die betrokken zijn bij het traject, zoals de taalaanbieder of een hulpverleningsorganisatie. Om de overgang van 18- naar 18+ soepeler te laten verlopen bieden we een PIP-coach aan vanaf 16 jaar.

Een PIP-coach:

- is verantwoordelijk voor het afnemen van een brede intake en stelt op basis daarvan, samen met de nieuwkomer, een persoonlijk Plan Inburgering en Participatie (PIP) op;
- volgt en bewaakt de doelstellingen van de nieuwkomer;
- biedt individuele begeleiding aan de nieuwkomer, en stuurt daarbij aan op zelfredzaamheid;
- spreekt de nieuwkomer aan op gedrag en werkt cultuursensitief;

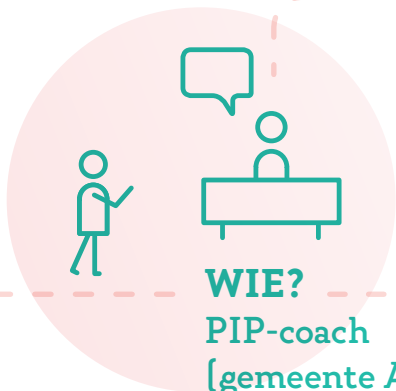
- is alert op signalen van mogelijke problemen en kan daar de nodige hulp voor inzetten;
- monitort de nieuwe instroom en ziet daardoor trends en ontwikkelingen;
- stimuleert samenwerking met, en tussen, ketenpartners;
- heeft de doorzettingsmacht om ketenpartners aan te spreken;
- neemt de regie, om samen met partners tot een gezamenlijke strategie te komen;
- werkt wijkgericht;
- weet ervaringsdeskundigen uit de wijk te benutten.

Regie op de uitvoering

THUISVOELEN

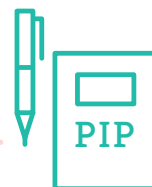


AZC



WIE?

PIP-coach
[gemeente Arnhem]



HOE?

- gesprek met persoonlijk plan met doelen (PIP)
- 3 jaar



WAT?

- wonen
- financiën
- wegwijs in Arnhem
- gezondheid / zorg

MEEDOEN

INBURGERING:

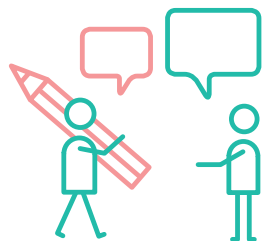
- taal leren
- participatieverklaring
- arbeidsmarkt verkennen
- speeddates
- kennis Nederlandse maatschappij



sociale contacten

WAT?

- stage lopen
- leer/werkplekken
- vrijwilligerswerk



onderwijs



werken
zelf geld verdienen

4.1 PIP-COACH: ÉÉN AANSPREEKPUNT

Werken met een brede intake

In de brede intake wordt een beeld gevormd van de startpositie en ontwikkelmogelijkheden van de nieuwkomer. Het aanspreekpunt werkt met een integrale aanpak, waarbij het doel is dat de nieuwkomer zich uiteindelijk zelf kan redden op alle leefgebieden. Hierbij moet worden gedacht aan: wonen, financiën, (geestelijke) gezondheid, opvoeding & ouderbetrokkenheid, werk en dagelijkse activiteiten.

Een leerbaarheidstoets is een vast onderdeel van de brede intake. Om de zelfredzaamheid te bepalen worden instrumenten zoals de zelfredzaamheidsmatrix (ZRM) en de participatieladder gebruikt. De brede intake wordt het liefst op locatie afgenomen, zoals bij het AZC of als het gaat om jongeren in samenwerking met het Nidos of ISK.

Het bieden van perspectief en uitgaan van talent (PIP)

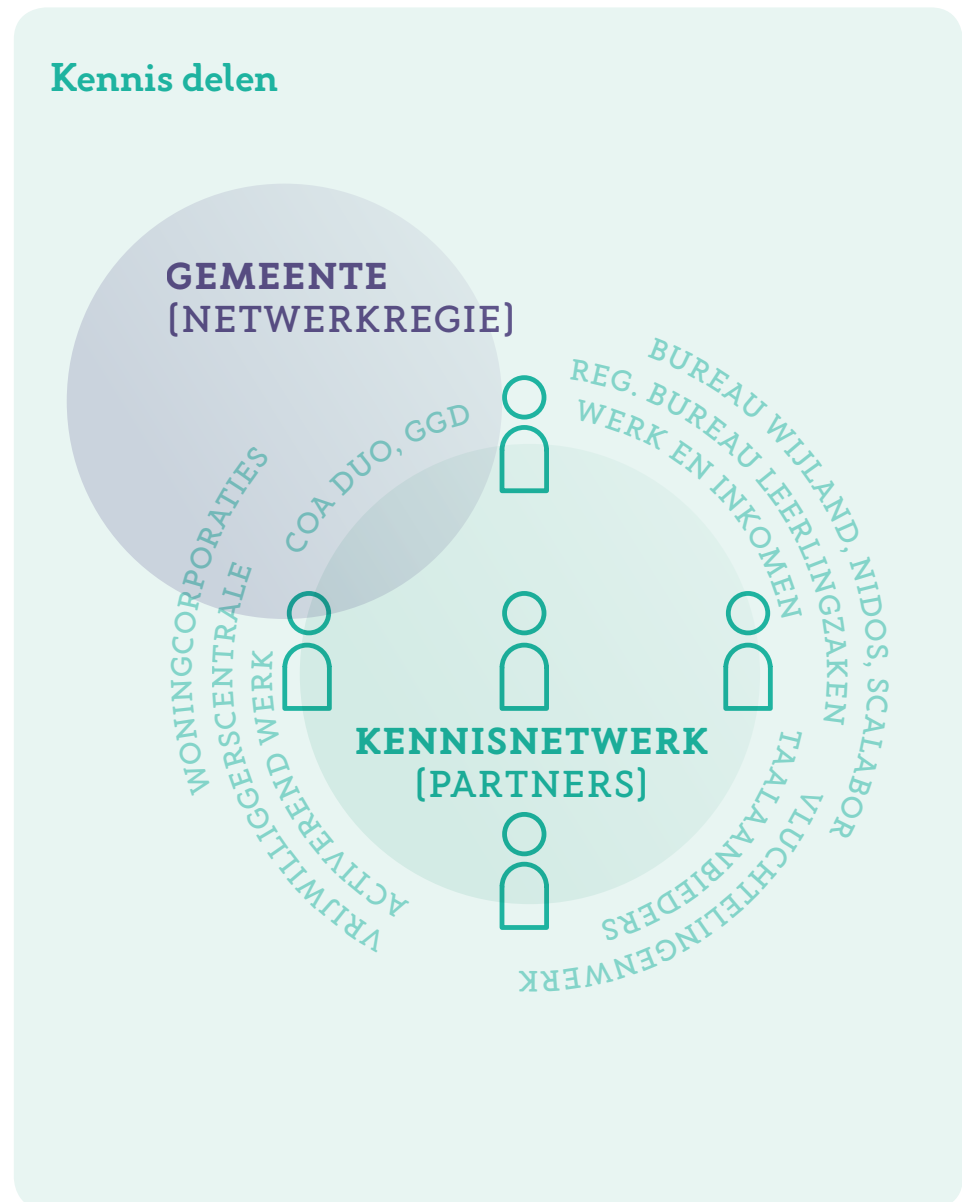
Met elke nieuwkomer wordt een persoonlijk Plan Inburgering & Participatie gemaakt. In dit plan staat welke leerroute hij of zij gaat volgen en hoe de ondersteuning en begeleiding wordt georganiseerd. Het uitgangspunt is dat we ondersteuning geven die nodig is en passend is in de situatie van de nieuwkomer.

Dit kan betekenen dat we de één meer ondersteuning geven dan de ander. Maar voor iedereen geldt dat we kijken naar een haalbaar perspectief en uitgaan van wat iemand kan. Hierbij houden we rekening met reële kansen en gaan we uit van het maximaal haalbare participatievermogen.

4.2 EVALUATIE & KENNIS DELEN

Omdat we te maken hebben met veel partners die elkaar nodig hebben om tot een integrale aanpak te komen, gaan we werken met een netwerk. De gemeente zal de netwerkregie op zich nemen. Dat is ook logisch als opdrachtgever en eindverantwoordelijke voor de inburgering en integratie. Daarnaast is kennisdeling net zo belangrijk. Hiermee kunnen we de samenwerking versterken, we leren en inspireren elkaar om tot praktische snelle oplossingen te komen.

In het kennisnetwerk doen verschillende partners en ervaringsdeskundigen in de stad mee: Vluchtelingenwerk, COA, Werk en Inkomen, het Wijkteam, DUO, taalaanbieders, GGD, de Vrijwilligerscentrale, de Internationale schakelklas, Nidos, Regionaal Bureau Leerlingzaken, Scalabor, Bureau Wijland, Activerend Werk, Woningcorporaties en diverse initiatieven uit de wijken.



4.3 VOORTGANG EN RESULTATEN VOLGEN

Om onze rol als regisseur en opdrachtgever goed uit te kunnen voeren, is het nodig om actuele en juiste informatie te hebben over de ontwikkelingen en resultaten.

Hiervoor gaan we een systeem opzetten met kwartaal-rapportages van organisaties die een rol hebben in de uitvoering van de aanpak. Bij de intake leggen we in een nulmeting de startsituatie vast. Na afronding van het traject kunnen we dan, op basis van dezelfde vraagstelling, het resultaat meten.

Landelijke benchmark statushouders

Naast onze eigen monitoring gaan we werken met de landelijke benchmark Statushouder van Divosa. De rapportage biedt inzicht in het aantal nieuwkomers dat geslaagd is voor het inburgeringsexamen en in de economische positie van inburgeraars. In het najaar van 2019 kunnen we hiervan de eerste resultaten zien.

Verantwoording aan het Rijk

Ook het rijk wil de resultaten monitoren. De manier waarop dit wordt vorm gegeven wordt nog uitgewerkt door het ministerie van SZW in overleg met gemeenten, het ministerie van Financiën en het ministerie van Binnenlandse Zaken en Koninkrijksrelaties.

‘Het doel van de PIP-coach
is om de nieuwkomer
te ondersteunen in de weg
naar een zelfstandig bestaan
in Arnhem’



5 RANDVOORWAARDEN

5.1 SAMENWERKING

Met partijen in de stad

Een goede samenwerking met partners in de stad is een belangrijke voorwaarde om de doelen te kunnen behalen die we hebben gesteld in dit plan. Het moet duidelijk zijn wie welke rol heeft, wat we van elkaar kunnen verwachten in de werkwijze en welke resultaten worden behaald. Dat gaan we verwoorden in de opdrachten die we geven aan de partners. De opdrachten die we al hebben met partners, gaan we aanscherpen. Hierin nemen we bijvoorbeeld het cultuursensitief werken en het signaleren van en reageren op problemen mee.

Elk kwartaal rapporteren de partners over de resultaten en gaan we daarover met hen in gesprek. Zo kunnen we snel bijsturen wanneer de uitvoering niet goed verloopt.

Met andere gemeenten

Een regionale werkgroep van gemeenten werkt samen aan de voorbereiding op de inkoop van inburgeringstrajecten. Het heeft de voorkeur om dit gezamenlijk te doen omdat we daarmee betere afspraken kunnen maken met taalaanbieders en een meer gevarieerd aanbod kunnen organiseren. De werkgroep komt maandelijks bij elkaar de voorwaarden uit te werken die we aan taalaanbieders gaan stellen. En om afspraken te maken over het beleggen van de taken met betrekking tot aansturing, contractmanagement of subsidiebeheer, en monitoring.

De inzet leidt er toe dat medio 2020 taalaanbieders zijn geselecteerd, zodat zij zich in de tweede helft van 2020 kunnen voorbereiden op de uitvoering van hun taken in 2021.

5.1 SAMENWERKING

Met landelijke partners

Ook op landelijk niveau is er overleg en uitwisseling van kennis en ervaring. Dit geldt bijvoorbeeld voor de uitvoering 'Pilot duale trajecten' waarvoor we een bijdrage hebben gekregen van het ministerie.

Daarnaast werken de landelijke ketenpartners (COA en het Ministerie) samen om te komen tot een uitvoeringsplan voor een betere verdeling van opvanglocaties over het land. Het doel is om op te vangen en te huisvesten in dezelfde regio. Gemeenten, waaronder ook Arnhem, denken mee in deze ontwikkeling en uitwerking.

En, zoals genoemd in hoofdstuk 2, zijn we aangesloten bij de landelijke aanpak 16-27 jaar. Het doel van deze aanpak is om jongeren tussen de 16 en 27 jaar in een kwetsbare positie zo optimaal mogelijk te begeleiden naar zelfstandigheid.

5.2 INFORMATIE & COMMUNICATIE

Helder communiceren naar de doelgroep toe is relevant om elkaar goed te kunnen begrijpen. Onze communicatie is geen eenrichtingsverkeer. We organiseren mogelijkheden waarbij we de doelgroep en onze partners vragen naar hun reactie en inbreng over de uitvoering van deze aanpak. In de communicatie hanteleren we verschillende invalshoeken.

Communicatie naar de doelgroep

De nieuwkomer wordt uitgelegd over wat hij of zij van de gemeente kan verwachten. En andersom ook wat de gemeente van de nieuwkomer verwacht. Ook informatie over wat je moet of kan doen in Nederland moet beschikbaar zijn. De informatie moet toegankelijk en vindbaar zijn, het moet makkelijk zijn om de weg te vinden naar de juiste ondersteuning.

Daarom zoeken we naar verschillende vormen die ervoor zorgen dat de boodschap goed wordt begrepen

door de nieuwkomer. We gaan bijvoorbeeld werken met beeldmateriaal en video's. En zolang een nieuwkomer de inburgering nog niet heeft afgerond, bieden we mogelijkheden om voorlichting te krijgen in de moedertaal.

Communicatie over de aanpak naar partijen in de stad

We vinden het belangrijk dat betrokken partijen geïnformeerd blijven over onder andere de visie van de gemeente en de ontwikkelingen op dit gebied.

Interne communicatie naar en tussen betrokken afdelingen en medewerkers

De verandering van de wet heeft gevolgen voor het werk van veel medewerkers, zoals de afdeling Burgerzaken waar inwoners met hun vragen terecht kunnen. Zij moeten op de hoogte zijn van de regels en de aanpak.

5.3 FINANCIËN

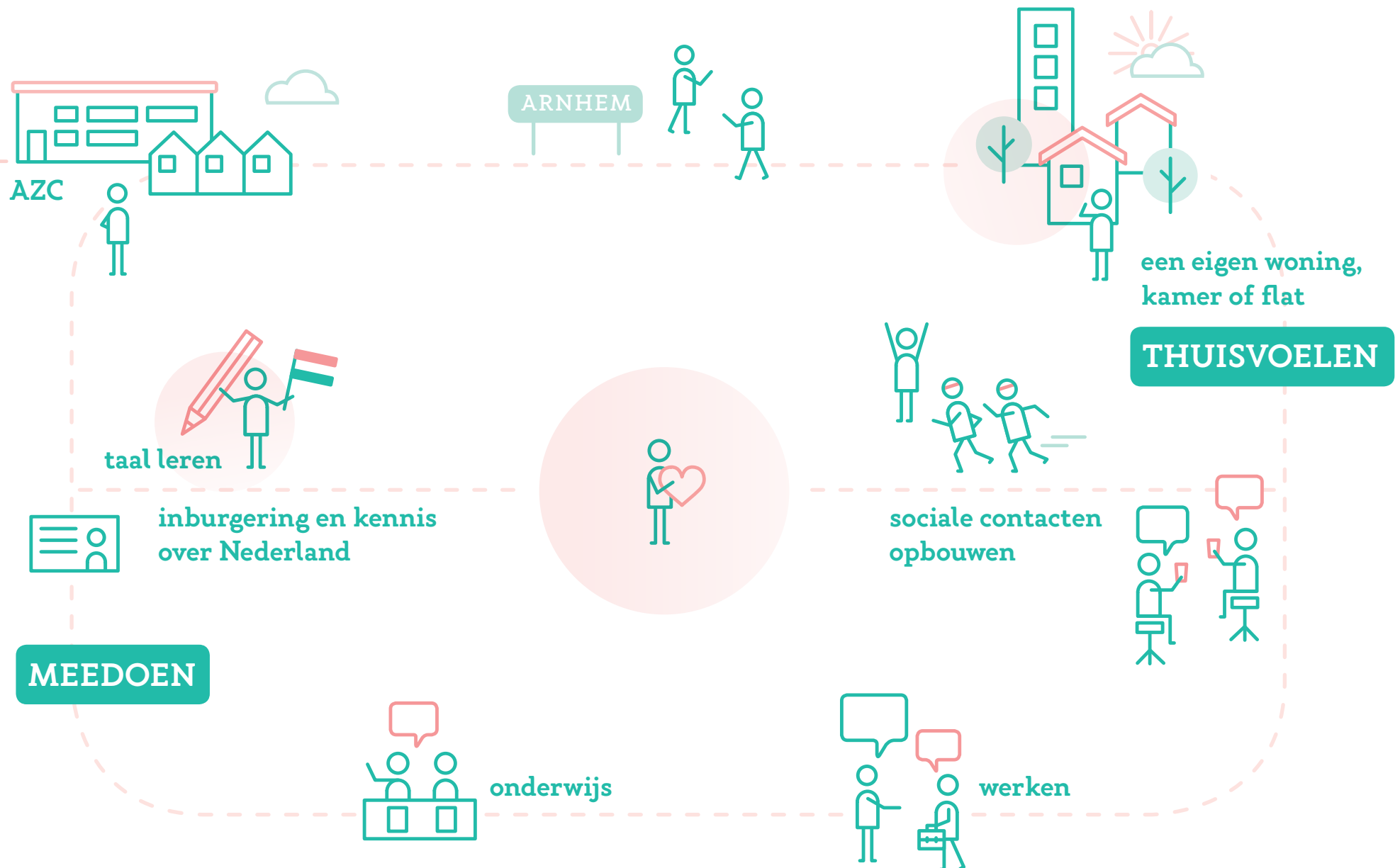
In de brief van de Minister van 25 juni 2019 staat dat de financiering van de verandering van het stelsel worden gerealiseerd binnen het hetzelfde financiële kader als er nu is. In aanvulling op deze middelen stelt het kabinet, zoals afgesproken in het regeerakkoord, extra middelen beschikbaar.

Daarnaast is aangekondigd dat het budget dat de gemeenten krijgen alleen hiervoor gebruikt mogen worden. En dat de verdeling van de middelen voor een deel zal plaatsvinden op basis van resultaten.

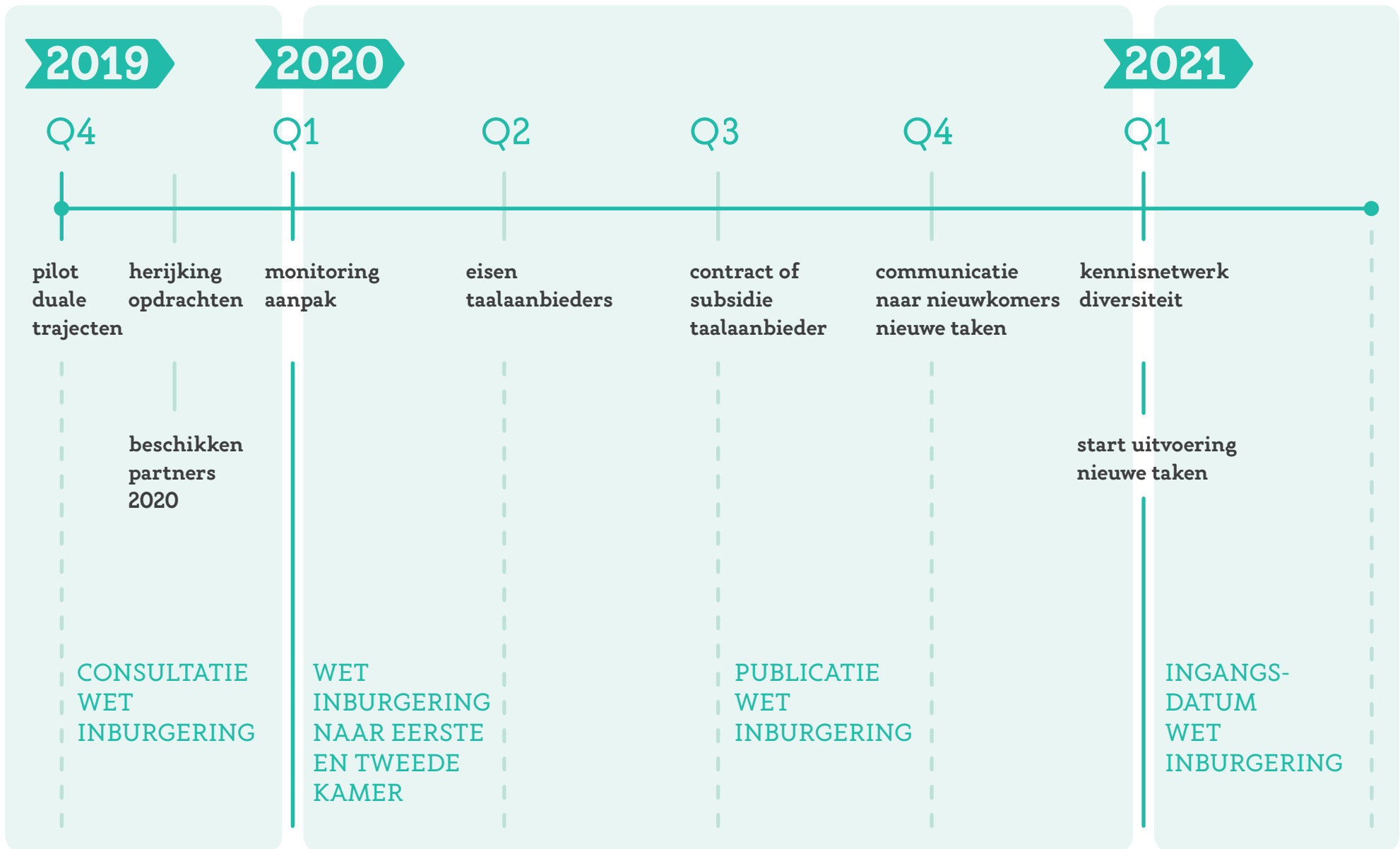
Gemeenten die bovengemiddeld presteren worden financieel beloond met relatief meer te besteden budget. Dit prestatiemodel wordt via een ingroeimodel ingevoerd. De verwachting is dat drie á vier jaar na invoering van het nieuwe stelsel een deel van het budget wordt verdeeld op basis van inburgeringsresultaten.

Als gemeente leggen we verantwoording af aan het rijk over de besteding van de middelen via de jaarlijkse SiSa-verantwoording.

Inburgering en integratie in beeld



Planning



‘We gaan werken met een kennisnetwerk, hiermee kunnen we de samenwerking versterken.

We leren en inspireren elkaar om soms tot praktische snelle oplossingen te komen’

Colofon

MEEDOEN EN THUISVOELEN

Een nieuw bestaan in Arnhem

Actieplan voor nieuwkomers 2019-2022, Gemeente Arnhem

Beeldverantwoording

Omslagbeeld • Gemeente Arnhem

p. 7 en 43 • Hans Huurdeman

p. 18 en 25 • Rinus Baak

p. 51 • Mehmet Sahin

September 2019

Dit is een uitgave van de gemeente Arnhem.

